

KULTUR I NATUR

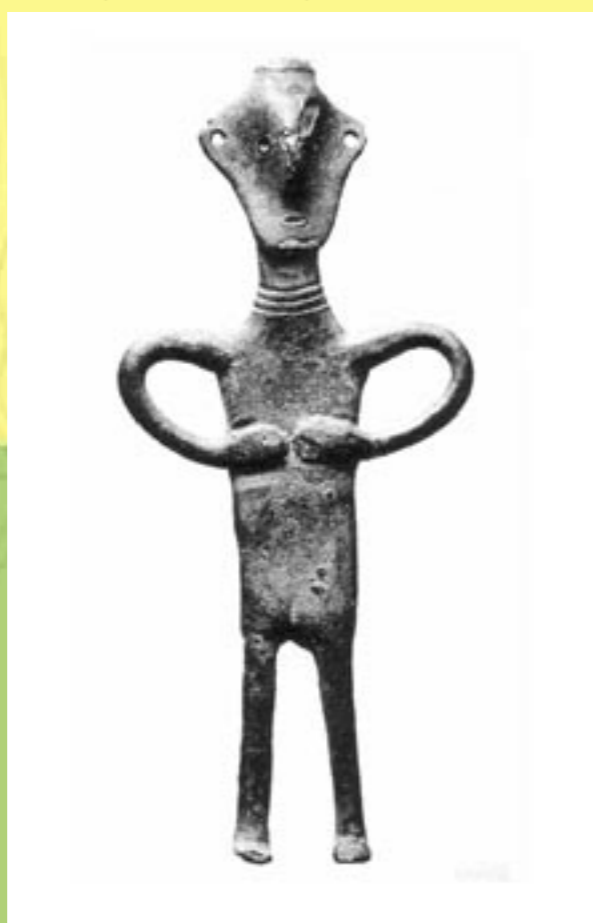
NATUR- & KULTURSLINGA I RYDEBÄCK

Rydebäck - från forntid till nutid

Forntiden

Området kring Rydebäck var en av de första bosättningarna i Skåne efter den senaste istiden. Vildrenar vandrade omkring här och jägarfolk från det landområde som idag är Tyskland flyttade norrut när isen drog sig tillbaka.

Olika boendeformer och gravfält grävdes fram under de arkeologiska undersökningar som genomfördes innan järnvägen anlades år 2000. Bl. a. hittades ett 3000 år gammalt gravfält från yngre bronsåldern. Kropparna hade kremerats och placerats i krukor som låg på stenkistornas bottenplattor. En väl bevarad skalle från en 60-årig man, som levde omkring Kristi födelse, har också hittats. Runt om i området, vid Rya, Katslösa och vid motorvägen, finns gravhögar från bronsåldern. Flera hus från bronsåldern återfanns men lämningar från stenåldern var mer sällsynta - förmodligen därför att mycket av Rydebäck då var våtmark. Några boplatser har dock återfunnits, bl.a. vid stranden söder om tennisbanan och några från yngre stenåldern söder om stationen. Där låg bl.a. ett kulthus och ett långhus.



Katslöskvinnan. Foto ur *Helsingborgs Historia*, Band 1, 1925.

Tidigare har andra forntida föremål hittats, bl. a. Katslöskvinnan, en 12 cm. hög statyett av en kvinna från bronsåldern ungefär 1000 år f. Kr. Figuren finns utställd i Dunkers kulturhus. En svärdsknapp från vikingatiden hittades 1936 samt två guldarmband, ett från bronsåldern och ett från vikingatiden. Flintredskap som tillverkats av skickliga hantverkare - t ex skrapor, knivar, pilspetsar eller yxor och en vacker 5000 år gammal bergartsyxa - har påträffats liksom en 12000 år gammal pilspets.

Rya by – från storgård till radby

Vid 1700-talets slut var Rya by en s.k. radby bestående av nio gårdar och en kvarn belägna intill nuvarande Bredåkersvägen. Inägor (åker- och ängsmarken) sträckte sig mellan byn och strandängarna vid Öresund med Ryabäcken som gräns i söder. Området mellan Ryabäcken och Heabäcken utgjorde en del av den med grannbyarna gemensamma fäladsmarken (betesmarken).

Rya by har funnits åtminstone sedan medeltiden. I samband med bygget av nya Väst kustbanan gjordes arkeologiska utgrävningar på en del av den gamla bytomten. Där fann man byggnadsrester från 1200-talet och mycket pekar på att den utgrävda gården ursprungligen var en del av en storgård omfattande Rya nr 1, 2 och 3. Det är troligen denna gård som år 1410 donerades av riddaren Åge Laxmann till Alvastra kloster. I donationsbrevet, som är det äldsta kända dokument där Rya nämns, kallas byn "Rydh", ett namn avlett av det fornsvenska verbet "rythia" med betydelsen "röja" alt. "röja i skog för nyodling". Storgården kom längre fram att lyda under Lunds ärkestift, kanske då Åge Laxmanns bror var ärkebiskop. Vid ungefär samma tid, kring 1440, byggde Åge och hans bror Povl ett litet kapell vid Rya, beläget där Rya mölla står idag (markerna där intill kallades förr Kapelleyckan och Kapellstycket). Kapellet revs efter ungefär 100 år, under reformationen, då kyrkans egendom i Rya beslagtogs av kronan (staten) och storgården blev kronogård (gård ägd av kronan).

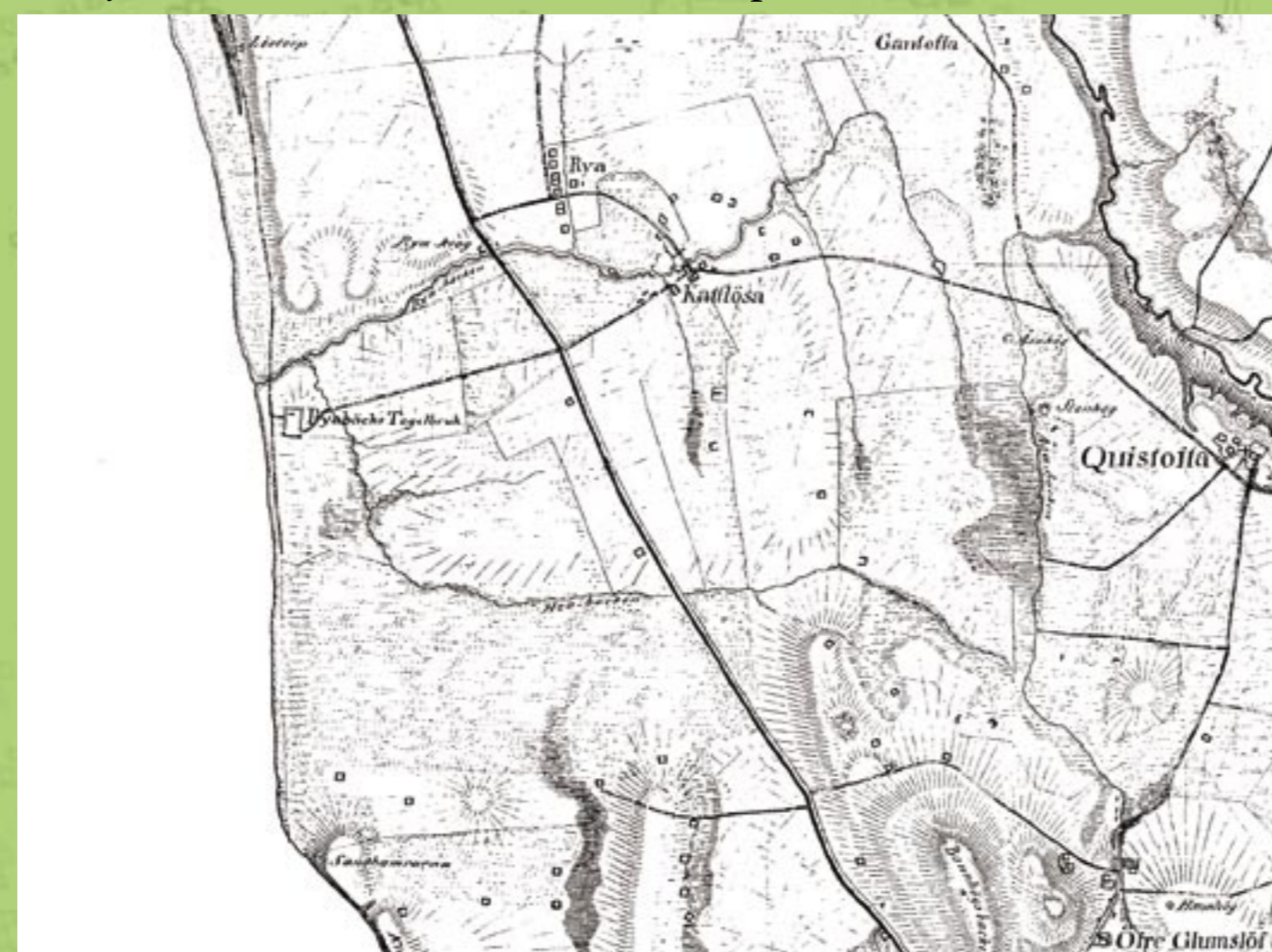
Nästa gång storgården nämns i skriftliga källor är år 1578 då astronomen Tycho Brahe fick den i förläning av kronan. Kanske

var det han som först fick idén att förlägga ett tegelbruk till Rya, men dessa eventuella planer blev definitivt skrinlagda då Tycho Brahe tvingades i landsflykt år 1597.

Rya by och Rydebäck's tegelbruk intill 1800-talets mitt

År 1622 fick holländarna Johann van der Enden och Frantz Bastian tillstånd av den danske kungen Christian IV att anlägga ett tegelbruk vid Rya. Mycket tyder på att de också var innehavare av storgården i Rya. År 1699 anges t.ex. Rya nr 1, 3 och 7 lyda under tegelbruket. Det tycks ha varit på 1600-talet som storgården delades upp i tre enheter, Rya nr 1, 2 och 3 och från 1600-talets andra hälft vet vi säkert att det fanns andra gårdar i Rya by utöver den tidigare storgården. På 1600-talet och 1700-talet bytte tegelbruket ägare ett flertal gånger och under samma period övergick successivt gårdarna i Rya by från att vara kronogårdar till att bli frälsegårdar (gårdar ägda av adeln), kvarnen undantaget som blev skattekvarn (ägd av självägande bonde).

En annan viktig reform i Rya under 1700-talet och 1800-talets början var de återkommande skiftena (omfördelning av gårdarnas ägor). På 1720-talet delades fäladsmarken upp mellan Rya, Katslösa och Glumslövs byar och 1762-63 genomfördes ett storskifte i Rya by då de olika gårdarnas markområden samlades i större skiften (ägor). På 1780-talet köpte dåvarande ägaren av Rydebäck's tegelbruk, lagmannen Gustaf Adolph Löwenhielm, flera av byns hemman (gårdar) så att han kom att äga alla utom tre. I början av 1800-talet genomfördes två enskiften då gårdarna i Rya fick samlat sina skiften i varsin enhet. Från denna tid fick Rydebäck alltmer karaktären av jordegendom eller gods. Marken runt tegelbruket, Rydebäck's huvudgård, utgjorde hemmanet Rya nr 3 vilket omfattade den tidigare fäladsmarken mellan bäckarna. Det motsvarade ungefär det område på vilket den första etappen av Rydebäck's villaområde växte fram på 1960-talet.



Skånska rekognosceringskartan. Framställd av Fältmättningsbrigaden 1812-1820. Uttryck 1986, producerad av Lantmäteriet och Krigsarkivet.

Rydebäck's gård och tegelbruk under 1800-talets andra hälft

Under 1600- och 1700-talet var produktionen vid tegelbruket förhållandevis liten med då det köptes av den tyske sjökaptanen Carl Holtfreter år 1845 inleddes en ny fas i dess historia. Han satsade med full kraft på att bygga ut bruket och lyckades fyrdubbla produktionen från 500 000 till 2 miljoner tegelstenar mellan åren 1845 och 1861. Då Holtfreter sålde Rydebäck 1880 var tegelbruket i en nedgångsperiod. Andra nya och moderna bruk konkurrerade snabbt ut det omoderna Rydebäck.

Vid sidan om tegeltillverkningen satsade Holtfreter också på jordbruket. Han utökade egendomen med flera hemman. En större förändring skedde då den gamla gården intill bruket (Gammalgården) ersattes av en ny gårdsanläggning strax söder därom. Den nya gården försågs med en ståtlig mangårdsbyggnad i senempirstil och ekonomilångor i medeltidsinspirerad tegelarkitektur. Holtfreter medverkade också till byggandet av en rad andra byggnader på och kring Rydebäck's gård som t.ex. Krokahuset (arbetarbostäder) och statarlångorna vid Fortuna.

Livet i gamla Rydebäck

Vid 1800-talets slut bildade Rydebäck, Fortuna, Katslösa och Rya by en sammanhängande jordbruksbygd. Det var ett dynamiskt område med herrgård, tre tegelbruk, bruksbyggnader, kvarnar, slaktare, smedja och lanthandel och många sysselsatta. Fortuna var ett typiskt fiskarsamhälle där båtarna drogs upp på stranden. En lanthandel låg mitt i byn och från den s.k. sockerbrukspiren skeppades betor. Rya och Katslösa var jordbrukssamhällen knutna till ägorna vid Rydebäck. Här fanns flera kvarnar, bl.a. en äldre skvaltkvarn vid Ryabäcken nära Katslösa by samt Rya kvarn, holländaren som idag kan ses vid Landskronavägen. Rydebäck's kvarn, längre ner mot havet, revs när Rya kvarn tog över malningen för Rydebäck's gård. Rya krog, senare kallad Dalhäll, låg mellan Rya kvarn och bäckfåran och betjänade resande såväl som bybor. Småskolan låg söder om norra Rydebäck'sinfarten och lanthandeln en bit längre söderut, på andra sidan vägen.

Carl Holtfreter köpte Rydebäck's tegelbruk 1845 och ett tiotal år senare flyttade han in i den nybyggda Rydebäck's gård. I mellantiden bodde han med familjen i Gammalgården som även delvis tjänade som soldattorp. Det sägs att Carl Holtfreter byggde upp en del av sin förmögenhet genom sjöröveri. Under hans tid i Rydebäck förläste en båt på väg från Italien till Ryssland, utanför gården. Bl.a. bärgades en alabasterurna. 1881 skänkte Holtfreter urnan till Kvistofta kyrka där den än idag används som dopfont. Vid sidan av tegeltillverkning var Rydebäck's gård ett stort jordbruk och känt för en omfattande brännvinstillverkning.

Danskan Wilhelmine Heise tog över gården 1880. Under hennes tid hölls stora fester med många gäster från den danska kultureliten. Arbetsdagarna var långa och för lantarbetarna var storhelgerna välkomna avbrott från det hårda arbetet. Ända fram till mitten av 1900-talet samlades alla arbetare vid Gammalgården för att fira midsommar. Traditionen hålls idag vid liv av Idrottsföreningen och Rydebäck's Byalag. En annan tradition under "Moster Willes" tid var picnic-utflykterna till Nemisjön, även kallad Trollsjön, en stor märkegrav på backen vid nuvarande golfbanan. Vångavägen, söder om ängen, band samman gården med betestycke, fält och "ko-täppor". Grabbarna spelade fotboll på Tobaksluckykan, den lilla ängen mellan Heabäcken och Rydebäck's gård.

Vid mitten av 1900-talet var många sysselsatta under somrarna, bl.a. elever från tyska lantbruks- och hushållsskolor. Efter andra världskriget fick judiska flyktingar en fristad i Rydebäck. De hade kommit med Bernadottes s.k. vita bussar.

Under 1950-talet, i ett litet hus söder om Vångavägen sammansatte Vedkamminer AB enkla vedkamminer som bl.a. användes i militärtält. Sydost om Norra längan, låg det tre våningar höga magasinet som under 1800-talet även användes som logi för lantarbetarna. Det revs 1965. En annan byggnad som rivits var det lilla fyrkantiga Bäverhuset bakom kiosken vid tennisbanan. Det hade träväggar och vasstak och användes som omklädningsrum för badande och tennisspelare.

Det sägs att en svartklädd dam spökade i Rydebäck's gård. Suckar och lågmäld melodisk sång kunde höras – kanske var det Holtfreter's första hustru?

Rydebäck's villaområde

Mellan 1965 och 1980 genomgick Rydebäck en stor omvandling. Två stora byggbolag exploaterade området och skapade en "villamatta" på den tidigare jordbruksmarken. I början av 1980-talet fanns i Rydebäck inte mindre än 1200 villor och nära 200 lägenheter.

Villaområdets första bebyggelse bestod av friköpta villor, kedjehus och radhus, men i slutet av 1970-talet började man också bygga bostadsrätter och hyresrätter i form av radhus och flerbostadshus. De första etapperna av villaområdet utgjorde en del av det s.k. miljonprogrammet, men har inte mycket gemensamt med det vi normalt förknippar med detta byggande, höghus i betong. Visserligen byggdes några av de första husen med fasader av prefabricerade betongelement, men stilen rörde sig snabbt bort från modernismens ideal till mer varierade stilar.

I slutet av 1980-talet återupptogs byggandet i Rydebäck och sedan dess har nya kvarter byggts ut i flera omgångar. Sedan Rydebäck fick en station i anslutning till den nya Väst kustbanan har flera storstilade planer för framtida utbyggnad lagts fram. I dagsläget byggs Rydebäck's centrum ut med flerbostadshus i upp till sju våningar.

Jenny Aspenberg & Adam Katzeff

